

T.C.  
SİVİRİHİSAR KAYMAKAMLIĞI  
İLÇE MİLLİ EĞİTİM MÜDÜRLÜĞÜ  
NASRETTİN HOCA İLKOKULU/ORTAOKULU



NASRETTİN HOCA İLKOKULU/ORTAOKULU  
2019-2023 STRATEJİK PLANI



S  
T  
R  
A  
T  
E  
J  
İ  
K  
  
P  
L  
A  
N

Cem BAYRAKTAR  
Okul Müdürü

Feriha CÜCEMEN  
Müdür Yardımcısı

Esmâ ÜSTÜNEL UZBİLİR  
Sınıf Öğretmeni

Zeynep YILDIZ  
Sosyal Bilgiler Öğretmeni

Meltem KÖK  
Fen Bilimleri Öğretmeni



*“Çalışmadan, yorulmadan, üretmeden, rahat yaşamak isteyen toplumlar, önce haysiyetlerini, sonra hürriyetlerini ve daha sonrada istiklal ve istikballerini kaybederler”.*

*Mustafa Kemal ATATÜRK*



## İSTİKLAL MARŞI

Korkma, sönmez bu şafaklarda yüzen al sancak;  
Sönmeden yurdumun üstünde tüten en son ocak.  
O benim milletimin yıldızıdır, parlayacak;  
O benimdir, o benim milletimindir ancak.

Çatma, kurban olayım, çehreni ey nazlı hilâl!  
Kahraman ırkıma bir gül! Ne bu şiddet, bu celâl?  
Sana olmaz dökülen kanlarımız sonra helâl...  
Hakkıdır, Hakk'a tapan, milletimin istiklâl!

Ben ezelden beridir hür yaşadım, hür yaşarım.  
Hangi çılgın bana zincir vuracakmış? Şaşarım!  
Kükremiş sel gibiyim, bendimi çiğner, aşarım.  
Yırtarım dağları, enginlere sığmam, taşarım.

Garbın afakını sarmışsa çelik zırhlı duvar,  
Benim iman dolu göğsüm gibi serhaddim var.  
Ulusun, korkma! Nasıl böyle bir imanı boğar,  
"Medeniyet!" dediğin tek dişi kalmış canavar?

Arkadaş! Yurduma alçakları uğratma, sakın.  
Siper et gövdeni, dursun bu hayâsızca akın.  
Doğacaktır sana va'dettiği günler Hakk'ın...  
Kim bilir, belki yarın, belki yarından da yakın.

Bastığın yerleri "toprak!" diyerek geçme, tanı:  
Düşün altındaki binlerce kefensiz yatanı.  
Sen şehit oğlusun, incitme, yazıktır, atanı:  
Verme, dünyaları alsan da, bu cennet vatanı.

Kim bu cennet vatanın uğruna olmaz ki feda?  
Şüheda fışkıracak toprağı sıksan, şüheda!  
Canı, cananı, bütün varımı alsın da Huda,  
Etmesin tek vatanımdan beni dünyada cüda.

Ruhumun senden, ilâhî, şudur ancak emeli:  
Değmesin mabedimin göğsüne namahrem eli.  
Bu ezanlar ki şahadetleri dinin temeli-  
Ebedî yurdumun üstünde benim inlemeli.

O zaman vecd ile bin secde eder-varsa-taşım,  
Her cerihamdan, ilâhî, boşanıp kanlı yaşım,  
Fışkırır ruh-ı mücerret gibi yerden naşım;  
O zaman yükselerek arşa değer belki başım.

Dalgalan sen de şafaklar gibi ey şanlı hilâl!  
Olsun artık dökülen kanlarımın hepsi helâl.  
Ebediyen sana yok, ırkıma yok izmihlâl:  
Hakkıdır, hür yaşamış, bayrağımın hürriyet;  
Hakkıdır, Hakk'a tapan, milletimin istiklâl.

**Mehmet Akif ERSOY**



### ATATÜRK'ÜN GENÇLİĞE HİTABESİ

Ey Türk gençliği! Birinci vazifen, Türk istiklâlini, Türk cumhuriyetini, ilelebet, muhafaza ve müdafaa etmektir.

Mevcudiyetinin ve istikbalinin yegâne temeli budur. Bu temel, senin, en kıymetli hazinendir. İstikbalde dahi, seni, bu hazineden, mahrum etmek isteyecek, dâhilî ve haricî, bedhahların olacaktır. Bir gün, istiklâl ve cumhuriyeti müdafaa mecburiyetine düşersen, vazifeye atılmak için, içinde bulunacağın vaziyetin imkân ve şeraitini düşünmeyeceksin! Bu imkân ve şerait, çok nâmüsaît bir mahiyette tezahür edebilir. İstiklâl ve cumhuriyetine kastedecek düşmanlar, bütün dünyada emsali görülmemiş bir galibiyetin mümessili olabilirler. Cebren ve hile ile aziz vatanın, bütün kaleleri zapt edilmiş, bütün tersanelerine girilmiş, bütün orduları dağıtılmış ve memleketin her köşesi bilfiil işgal edilmiş olabilir. Bütün bu şeraitten daha elîm ve daha vahim olmak üzere, memleketin dâhilinde, iktidara sahip olanlar gaflet ve dalâlet ve hattâ hıyanet içinde bulunabilirler. Hattâ bu iktidar sahipleri şahsî menfaatlerini, müstevlilerin siyasî emelleriyle tevhit edebilirler. Millet, fakr u zaruret içinde harap ve bîtap düşmüş olabilir.



Bilgi toplumunda insan; bilgiye ulaşma yollarını, bilgiyi sınıflandırmayı, üretebilmeyi, paylaşabilmeyi ve bu işlemlerin hızla gerçekleştirildiği ortamlara uyum sağlayabilmeyi öğrenmek zorundadır. Bilgi teknolojilerini rahatlıkla ve verimli bir şekilde kullanabilen, yaratıcı, girişimci, üreten, yenilikçi, bireysel sorumluluk sahibi, sürekli kendini yenileyen insanlar bilgi çağının başarılı bireyleri olacaklardır. Bu niteliklere sahip bireylerin yetiştirilmesi eğitimcilerin ve eğitim sisteminin sorumluluğudur. Bu sorumluluk çerçevesinde eğitim öğretim anlayışımızdaki hedefleri sistematik bir şekilde devam ettirebilmemiz, belirlediğimiz stratejileri en etkili şekilde uygulayabilmemiz ile mümkün olacaktır. Başarılı olmak da iyi bir planlama ve bu planlamanın etkin bir şekilde uygulanmasına bağlıdır.

Nasrettin Hoca İlkokulu/Ortaokulu olarak hazırladığımız stratejik planda önce ekipler oluşturduk, okulumuzun avantajları ve dezavantajlarını belirledik, okulumuzun fiziki koşullarını göz önünde bulundurarak gerçekleştirebileceğimiz hedefler belirledik. Böylece okulumuzun sürekli iyileştirme yoluyla başarısını ve eğitim kalitesini artıracak yeni açılımlar belirlemiş olduk. Bu plan 5018 sayılı Kamu Mali Yönetimi ve Kontrol Kanunu gereği, Kamu kurumlarında stratejik planın yapılması gerekliliği esasına dayanarak hazırlanmıştır.

Belirlenen stratejik amaçlar doğrultusunda hedefler güncellenmiş ve bu çalışmamızla okulumuzdaki öğrencilerin bilgi ve becerilerinin gelişeceğine, verimliliğin artacağına dolayısıyla okul başarısının artacağına inanıyor ve okulumuz 2019-2023 stratejik planın yararlı olmasını diliyoruz.

Planın hazırlanmasında emeği geçen, sürecin tamamlanmasında katkıda bulunun idarecimimize, stratejik planlama ekiplerine teşekkür ediyor, planın başarıyla uygulanacağına inanıyor, tüm personelimize başarılar diliyorum.

Cem BAYRAKTAR

Okul Müdür V.

## GİRİŞ

10/12/2003 tarihli ve 5018 sayılı “Kamu Mali Yönetimi ve Kontrol Kanunu”nun 9. Maddesinde belirtilen “Kamu idareleri; Kalkınma Planları, Programlar, ilgili mevzuat ve benimsedikleri temel ilkeler çerçevesinde geleceğe ilişkin vizyon ve misyonları oluşturmak, stratejik amaç ve hedeflerini saptamak, performanslarını göstergeler doğrultusunda ölçmek; bu süreci izlemek ve öz değerlendirmesini yapmak amacıyla katılımcı yöntemlerle stratejik plan hazırlanır.” hükmüne ilişkin mevzuata dayanarak Sivrihisar Nasrettin Hoca İlkokulu/Ortaokulu olarak Stratejik Plan hazırlama çalışmalarına başlamıştır.

Stratejik planlama bir örgütün paydaşlarının geleceklerini hayal etme ve bu geleceği başarmak için gerekli işlem ve uygulamaları eleştiren bir süreç olarak tanımlanabilir. Biz de geleceğe ilişkin idealleri olan bir kurum olarak ulaşmak istediğimiz hedefleri stratejik planlama ekibi paydaşları olarak belirledik. Kendimize sorduğumuz dört temel soru çerçevesinde stratejik planımızı belirledik; Neredeyiz? Nereye Ulaşmak İstiyoruz? Gitmek istediğimiz yere nasıl ulaşabiliriz? Başarılarımızı nasıl takip ederiz ya da başarısızlıklarımızı nasıl değerlendiririz?

Bu sorulara verilecek yanıtlar stratejik planımızın içeriğini oluşturmaktadır. Stratejik planlama; amaçların belirlenmesi bu amaçlara ulaşılacak yöntemlerin hazırlanması, yöntemlerin uygulanması ve değerlendirilmesiyle birlikte başlangıçta belirlenen hedeflerin değişen çevre koşullarında yeniden yapılandırılmasını içeren dinamik bir süreçtir.

2019-2023 Nasrettin Hoca İlkokulu/Ortaokulu Stratejik Planımızda kurum olarak değişen ve gelişen teknolojiye uyum sağlayarak, eksikliklerimizi gidererek belirlediğimiz hedefler doğrultusunda gelecekte ne yapacağımızı bilerek hareket eden bir kurum olmanın okul gelişimine büyük katkı getireceği inancındayız.

**Nasrettin Hoca İlkokulu/Ortaokulu Stratejik Planlama Ekibi**

| <b>İÇİNDEKİLER</b>                                   |                                             | <b>SAYFA NO</b> |
|------------------------------------------------------|---------------------------------------------|-----------------|
| Sunuş                                                |                                             | 6               |
| Giriş                                                |                                             | 7               |
| İçindekiler                                          |                                             | 8               |
| Tablolar Dizini                                      |                                             | 9               |
| Şekiller Dizini                                      |                                             | 10              |
| Kısaltmalar                                          |                                             | 10              |
| <b>1. BÖLÜM<br/>STRATEJİK PLAN HAZIRLIK SÜRECİ</b>   |                                             | 11              |
| <b>1.1.</b>                                          | Amaç                                        | 13              |
| <b>1.2.</b>                                          | Kapsam                                      | 13              |
| <b>1.3.</b>                                          | Yasal Dayanak                               | 13              |
| <b>1.4.</b>                                          | Üst Kurul ve Stratejik Plan Ekibi           | 14              |
| <b>1.5.</b>                                          | Çalışma Takvimi                             | 15              |
| <b>2. BÖLÜM<br/>DURUM ANALİZİ</b>                    |                                             | 16              |
| <b>2.1.</b>                                          | Tarihsel Gelişim                            | 17              |
| <b>2.2.</b>                                          | Okulun Mevcut Durumu ve Temel İstatistikler | 18              |
| <b>2.3.</b>                                          | Paydaş Analizi                              | 21              |
| <b>2.4.</b>                                          | Kurum içi Analizi                           | 24              |
| <b>2.5.</b>                                          | GZFT Analizi                                | 24              |
| <b>2.6.</b>                                          | Gelişim v Sorun Alanları                    | 26              |
| <b>3. BÖLÜM<br/>MİSYON, VİZYON VE TEMEL DEĞERLER</b> |                                             | 29              |
| <b>1.1.</b>                                          | Misyon                                      | 30              |
| <b>1.2.</b>                                          | Vizyon                                      | 30              |
| <b>1.3.</b>                                          | Temel Değerler ve İlkeler                   | 31              |
| <b>1.4.</b>                                          | Stratejik Plan Genel Tablosu                | 32              |
| <b>4. BÖLÜM<br/>TEMA, AMAÇ, HEDEF VE EYLEMLER</b>    |                                             | 33              |
| <b>4.1.</b>                                          | Temalar                                     | 34              |
| <b>5. BÖLÜM<br/>MALİYETLENDİRME</b>                  |                                             | 41              |
| <b>5.1.</b>                                          | Maliyetlendirme                             | 42              |
| <b>6. BÖLÜM<br/>İZLEME E DEĞERLENDİRME</b>           |                                             | 44              |
| <b>6.1.</b>                                          | İzleme ve Değerlendirme                     | 45              |



| <b>TABLolar DİZİNİ</b> |                                                             |    |
|------------------------|-------------------------------------------------------------|----|
| <b>TABLO 1</b>         | Stratejik Planın Yasal Dayanakları                          | 13 |
| <b>TABLO 2</b>         | Nasrettin Hoca İlkokulu/Ortaokulu Stratejik Plan Üst Kurulu | 14 |
| <b>TABLO 3</b>         | Nasrettin Hoca İlkokulu/Ortaokulu Stratejik Planlama Ekibi  | 14 |
| <b>TABLO 4</b>         | İlçe MEM ile Okul ve Kurum Stratejik Planlama Takvimi       | 15 |
| <b>TABLO 5</b>         | Okul Künyesi                                                | 18 |
| <b>TABLO 6</b>         | Nasrettin Hoca İlkokulu/Ortaokulu Personel Durumu           | 18 |
| <b>TABLO 7</b>         | Okul Durumu                                                 | 19 |
| <b>TABLO 8</b>         | Okul Öğrenci Mevcut Durumu                                  | 20 |
| <b>TABLO 9</b>         | Teknolojik Kaynaklar                                        | 20 |
| <b>TABLO 10</b>        | Gelir ve Gider Durumu                                       | 21 |
| <b>TABLO 11</b>        | İç ve Dış Paydaşlar                                         | 22 |
| <b>TABLO 12</b>        | Paydaş Analiz Matrisi                                       | 23 |
| <b>TABLO 13</b>        | Performans Göstergeleri 1.1                                 | 34 |
| <b>TABLO 14</b>        | Tema 1 Eylemler                                             | 35 |
| <b>TABLO 15</b>        | Performans Göstergeleri 2. 1.                               | 36 |
| <b>TABLO 16</b>        | Tema 2 Eylemler                                             | 37 |
| <b>TABLO 17</b>        | Performans Göstergeleri 2.2                                 | 38 |
| <b>TABLO 18</b>        | Tema 2.1 Eylemler                                           | 38 |
| <b>TABLO 19</b>        | Performans Göstergeleri 3.1                                 | 39 |
| <b>TABLO 20</b>        | Tema 3 Eylemler                                             | 40 |
| <b>TABLO 21</b>        | Amaç ve Hedefleri Maliyetlendirme                           | 42 |
| <b>TABLO 22</b>        | Kaynak Tablosu                                              | 43 |

## ŞEKİLLER DİZİNİ

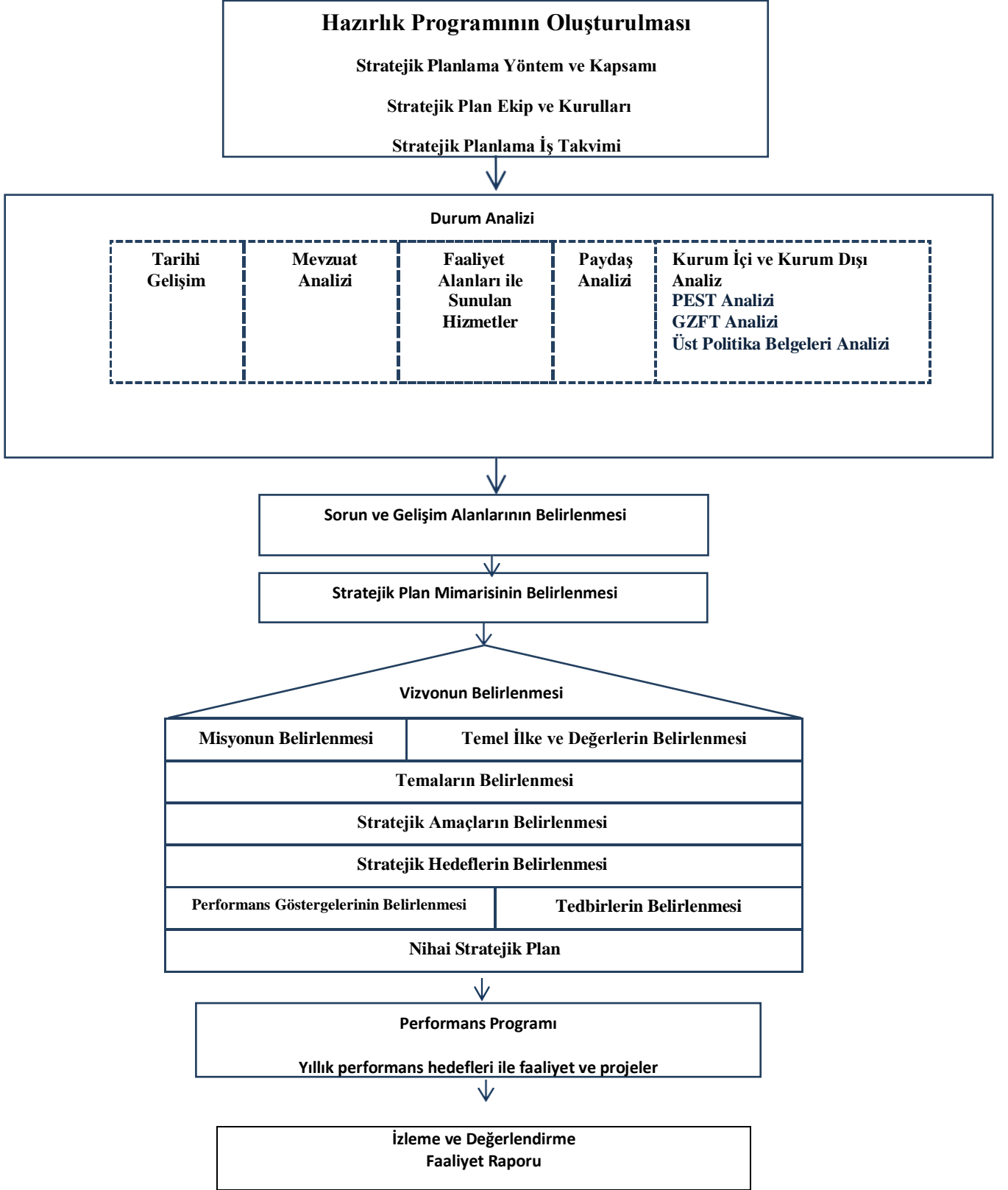
|                |                                                       |    |
|----------------|-------------------------------------------------------|----|
| <b>Şekil 1</b> | Millî Eğitim Bakanlığı Stratejik Planlama Modeli      | 12 |
| <b>Şekil 2</b> | Nasrettin Hoca İlkokulu/Ortaokulu Organizasyon Şeması | 28 |

## KISALTMALAR

|               |                                                                           |
|---------------|---------------------------------------------------------------------------|
| <b>GZFT</b>   | Güçlü-Zayıf-Fırsat-Tehdit                                                 |
| <b>SWOT</b>   | Strengths, Weaknesses, Opportunities, Threats                             |
| <b>TKY</b>    | Toplam Kalite Yönetimi                                                    |
| <b>MEB</b>    | Millî Eğitim Bakanlığı                                                    |
| <b>PEK</b>    | Proje Ekibi                                                               |
| <b>BT</b>     | Bilişim Teknolojileri                                                     |
| <b>PC</b>     | Kişisel Bilgisayar                                                        |
| <b>RAM</b>    | Rehberlik Araştırma Merkezi                                               |
| <b>AR-GE</b>  | Araştırma Geliştirme                                                      |
| <b>SP</b>     | Stratejik Plan                                                            |
| <b>PESTLE</b> | Siyasi, Ekonomik, Sosyo-Kültürel, Teknolojik, Yasal ve Çevresel Faktörler |
| <b>PG</b>     | Performans Göstergeleri                                                   |

1.BÖLÜM  
STRATEJİK  
PLAN  
HAZIRLIK  
SÜRECİ

**NASRETTİN HOCA İLKOKULU/ORTAOKULU**  
**2019-2023 STRATEJİK PLAN HAZIRLIK SÜRECİ**



**Şekil 1: Millî Eğitim Bakanlığı Stratejik Planlama Modeli**

### 1.1. Stratejik Planın Amacı

Milli Eğitim Temel Kanununda belirlenen ilke ve amaçlar, kalkınma planları, programları, ilgili mevzuat ve benimsediği temel ilkeler çerçevesinde yürüttüğü faaliyetleri planlamak, var olma nedenini tanımlayarak geleceğe yönelik vizyonunu oluşturmak, stratejik amaçlarını, ölçülebilir hedeflerini saptamak, önceden belirlenmiş göstergeler doğrultusunda performanslarını ölçmek ve bu sürecin izleme ve değerlendirmesini yaparak katılımcı bir yönetim anlayışıyla stratejik planlama yapmak.

### 1.2. Stratejik Planın Kapsamı

Bu stratejik plan dokümanı, Sivrihisar Nasrettin Hoca İlkokulu/Ortaokulu'nun mevcut durum analizi değerlendirmeleri doğrultusunda, 2019-2023 yıllarında geliştireceği amaç, hedef ve stratejileri kapsamaktadır.

### 1.3. Stratejik Planın Yasal Dayanakları

| SIRA NO | DAYANAĞIN ADI                                                                   |
|---------|---------------------------------------------------------------------------------|
| 1       | 5018 yılı Kamu Mali Yönetimi ve Kontrol Kanunu                                  |
| 2       | Milli Eğitim Bakanlığı Strateji Geliştirme Başkanlığının 2013/26 Nolu Genelgesi |
| 3       | Milli Eğitim Bakanlığı 2019-2023 Stratejik Plan Hazırlık Programı               |

**Tablo 1:** Stratejik Planın Yasal Dayanakları

#### 1.4. Stratejik Plan Üst Kurulu ve Stratejik Plan Ekibi

| STRATEJİK PLAN ÜST KURULU |                 |                           |
|---------------------------|-----------------|---------------------------|
| SIRA NO                   | ADI SOYADI      | GÖREVİ                    |
| 1                         | Cem BAYRAKTAR   | Okul Müdürü               |
| 2                         | Feriha CÜCEMEN  | Müdür Yardımcısı          |
| 3                         | Zeynep YILDIZ   | Öğretmen                  |
| 4                         | Öztekin GÖKÇE   | Okul Aile Birliği Başkanı |
| 5                         | Hayrettin YİĞİT | Okul Aile Birliği Üyesi   |

**Tablo 2:** Nasrettin Hoca İlkokulu/Ortaokulu Stratejik Plan Üst Kurulu

| STRATEJİK PLANLAMA EKİBİ |                      |                  |
|--------------------------|----------------------|------------------|
| SIRA NO                  | ADI SOYADI           | GÖREVİ           |
| 1                        | Feriha CÜCEMEN       | Müdür Yardımcısı |
| 2                        | Meltem KÖK           | Öğretmen         |
| 3                        | Esmâ ÜSTÜNEL UZBİLİR | Öğretmen         |
| 4                        | Zeynep YILDIZ        | Öğretmen         |

**Tablo 3:** Nasrettin Hoca İlkokulu/Ortaokulu Stratejik Planlama Ekibi

İlçe MEM ile Okul ve Kurum Stratejik Planlama Takvimi

|   | Okul ve Kurum Stratejik Planlama Adımları                                                 | 2018  |      |       |        | 2019 |  |
|---|-------------------------------------------------------------------------------------------|-------|------|-------|--------|------|--|
|   |                                                                                           | Eylül | Ekim | Kasım | Aralık | Ocak |  |
| 1 | Kurulan Stratejik Planlama Ekibinin İl AR-GE Birimine Bildirilmesi                        |       |      |       |        |      |  |
| 2 | Durum Analizi                                                                             |       |      |       |        |      |  |
| 3 | Geleceğe Yönelim                                                                          |       |      |       |        |      |  |
| 4 | İl ARGE Birimi İncelemesi Değerlendirmesi                                                 |       |      |       |        |      |  |
| 5 | Planın İnternet Sitesinde Yayınlanması ve E-Posta Şeklinde İl AR-GE Birimine Gönderilmesi |       |      |       |        |      |  |

**Tablo 4:** İlçe MEM ile Okul ve Kurum Stratejik Planlama Takvimi

**2.BÖLÜM**

**DURUM**

**ANALİZİ**



## 2.1. TARİHSEL GELİŞİM

Okulumuz 1937 yılında Nasrettin Hoca İlkokulu adıyla eğitim-öğretime başlamıştır. 1974 yılında Nasrettin Hoca Ortaokulu açılmıştır. 1990 yılında ilkokul ve ortaokul birleştirilerek Nasrettin Hoca İlköğretim Okulu adını almıştır. Şu an kullanılmakta olan okul binası 2000 yılında yapılmıştır.

Okulumuz ana bina ve ek bina olmak üzere iki binadan oluşmaktadır. 2019-2020 Eğitim-öğretim yılı itibariyle okulumuz 8 derslikli, bütün ders ve uygulamalara uygun fiziki alanları(fen laboratuvarı, bilgisayar teknoloji sınıfı, çok amaçlı salon, kütüphane) ve geniş bahçesi olan normal eğitim yapan 19 yıllık bir okuldur. Okulumuz 1 müdür, 1 müdür yardımcısı, 1 sınıf öğretmeni, 2 branş öğretmeni, 1 hizmetlisi ve 79 öğrencisiyle eğitim öğretime devam etmektedir.

Ayrıca okulumuz taşıma merkezli okul olup okulumuza Hamamkarahisar, Koçaş, Oğlakçı, Mülk, Babadat, Koltan, İlören, Ortaklar ve Demirci Mahallelerinden öğrenciler taşınmaktadır ve taşınmalı öğrencilere okul bünyesinde her gün yemek verilmektedir. Okulumuzun temel amacı; Türk Milli Eğitiminin amaçları ve ilkeleri doğrultusunda geleceğimizin teminatı olan çocuklarımızın; çağdaş ve kültürlü, teknolojik yeniliklere uyumlu, bilinçli ve öz güvene sahip, hoşgörülü, yardımsever ve sorumluluk sahibi olarak yetiştirmelerini sağlamaktır.

## 2.2. OKULUN MEVCUT DURUMU

### OKUL KÜNYESİ

Okulumuz temel girdilerine ilişkin bilgiler altta tabloda belirtilmiştir.

|                                     |                                                                                                                                      |                              |                                                                                                                                                                                                                            |               |   |
|-------------------------------------|--------------------------------------------------------------------------------------------------------------------------------------|------------------------------|----------------------------------------------------------------------------------------------------------------------------------------------------------------------------------------------------------------------------|---------------|---|
| <b>İli: Eskişehir</b>               |                                                                                                                                      | <b>İlçesi: Sivrihisar</b>    |                                                                                                                                                                                                                            |               |   |
| <b>Adres:</b>                       | Nasrettin Hoca Mahallesi<br>Atatürk Cad. No.50                                                                                       | <b>Coğrafi Konum:</b>        | <a href="https://bit.ly/2Q8Fj6b">https://bit.ly/2Q8Fj6b</a>                                                                                                                                                                |               |   |
| <b>Telefon Numarası:</b>            | 0222 734 5002                                                                                                                        | <b>Faks Numarası:</b>        |                                                                                                                                                                                                                            |               |   |
| <b>e-Posta Adresi:</b>              | <a href="mailto:710427@meb.k12.gov.tr">710427@meb.k12.gov.tr</a><br><a href="mailto:709749@meb.k12.gov.tr">709749@meb.k12.gov.tr</a> | <b>Web Sayfa adresi:</b>     | <a href="mailto:sivrihisarnasrettinhocailkokulu@meb.gov.tr">sivrihisarnasrettinhocailkokulu@meb.gov.tr</a><br><a href="mailto:sivrihisarnasrettinhocaortaokulu@meb.gov.tr">sivrihisarnasrettinhocaortaokulu@meb.gov.tr</a> |               |   |
| <b>Kurum Kodu:</b>                  | 710427<br>709749                                                                                                                     | <b>Öğretim şekli:</b>        | Tam Gün                                                                                                                                                                                                                    |               |   |
| <b>Okulun Hizmete Giriş Tarihi:</b> | 1986                                                                                                                                 | <b>Toplam Çalışan Sayısı</b> | 10                                                                                                                                                                                                                         |               |   |
| <b>Öğrenci Sayısı:</b>              | <b>Kız</b>                                                                                                                           | 42                           | <b>Öğretmen Sayısı:</b>                                                                                                                                                                                                    | <b>Kadın</b>  | 8 |
|                                     | <b>Erkek</b>                                                                                                                         | 37                           |                                                                                                                                                                                                                            | <b>Erkek</b>  | 1 |
|                                     | <b>Toplam</b>                                                                                                                        | 79                           |                                                                                                                                                                                                                            | <b>Toplam</b> | 9 |

**Tablo 5:** Okul Künyesi

### ÇALIŞAN BİLGİLERİ

Okulumuz çalışanlarına ilişkin bilgiler altta yer alan tabloda belirtilmiştir.

| Unvan                    | Erkek | Kadın | Toplam |
|--------------------------|-------|-------|--------|
| <b>Okul Müdürü</b>       | 1     | 0     | 1      |
| <b>Müdür Yardımcısı</b>  | 0     | 1     | 1      |
| <b>Sınıf Öğretmeni</b>   | 0     | 2     | 2      |
| <b>Branş Öğretmeni</b>   | 0     | 5     | 5      |
| <b>Yardımcı Personel</b> | 1     | 0     | 1      |

**Tablo 6:** Nasrettin Hoca İlkokulu/Ortaokulu Personel Durumu

## OKULUMUZ BİNA VE ALANLARI

Okulumuz binasına ilişkin temel bilgiler altta tabloda yer almaktadır.

| <u>Okul Bölümleri</u>     |        | <u>Özel Alanlar</u>     | <u>Var</u> | <u>Yok</u> |
|---------------------------|--------|-------------------------|------------|------------|
| Okul Kat Sayısı           | 2      | Çok Amaçlı Salon        | x          |            |
| Derslik Sayısı            | 8      | Halı Saha               | x          |            |
| Derslik Alanları(m2)      | 50 m2  | Fen Laboratuvarı        | x          |            |
| Kullanılan Derslik Sayısı | 8      | Kütüphane               | x          |            |
| Şube Sayısı               | 6      | Bilgisayar Laboratuvarı | x          |            |
| Öğretmenler Odası (m2)    | 50 m2  | İş Atölyesi             |            | x          |
| İdari Odaların Alanı(m2)  | 30 m2  | Pansiyon                |            | x          |
| Tuvalet Sayısı            | 3      | Spor Salonu             |            | x          |
| Okul Ek Bina              | 200 m2 |                         |            |            |
| Yemekhane Alanı (m2)      | 40 m2  |                         |            |            |

**Tablo 7:** Okul Durumu

## SINIF VE ÖĞRENCİ BİLGİLERİ

Okulumuzda yer alan öğrenci sayıları ve sınıf bilgileri tabloda belirtilmiştir.

| Sınıfı | Kız | Erkek | Toplam |
|--------|-----|-------|--------|
| 1-A    | 5   | 6     | 11     |
| 2-A    | 5   | 1     | 6      |
| 3-A    | 8   | 3     | 11     |
| 4-A    | 3   | 4     | 7      |
| 5-A    | 3   | 4     | 7      |
| 6-A    | -   | 4     | 4      |
| 7-A    | 6   | 8     | 14     |
| 8-A    | 12  | 7     | 19     |

**Tablo 8:** Okul Öğrenci Mevcut Durumu

## DONANIM VE TEKNOLOJİK KAYNAKLARIMIZ

Teknolojik kaynaklar başta olmak üzere okulumuzda çalışır durumdaki donanım malzemesine ilişkin bilgiler tabloda belirtilmiştir.

|                               |    |                          |         |
|-------------------------------|----|--------------------------|---------|
| Akıllı Tahta Sayısı           | 12 | TV Sayısı                | 0       |
| Masa Üstü Bilgisayar Sayısı   | 3  | Projeksiyon Sayısı       | 0       |
| Taşınabilir Bilgisayar Sayısı | 2  | Fotokopi Makinesi Sayısı | 3       |
| Yazıcı Sayısı                 | 3  | İnternet Bağlantı Hızı   | 16 MBPS |

**Tablo 9:** Teknolojik Kaynaklar

## GELİR VE GİDER BİLGİSİ

Okulumuzun genel bütçe ödenekleri, okul aile birliği gelirleri ve diğer katkılarda dâhil olmak üzere gelir ve giderlerine ilişkin son iki yıl gerçekleşme bilgileri alttaki tabloda verilmiştir.

| Yıllar | Gelir Miktarı | Gider Miktarı |
|--------|---------------|---------------|
| 2017   | 1600 TL       | 1500 TL       |
| 2018   | 2000 TL       | 1800 TL       |
| 2019   | 2560 TL       | 2500 TL       |

**Tablo 10:** Gelir ve Gider Durumu

### 2.3. PAYDAŞ ANALİZİ

Nasrettin Hoca İlkokulu/Ortaokulu Stratejik Planlama Ekibi olarak planımızın hazırlanması aşamasında katılımcı bir yapı oluşturmak için ilgili tarafların görüşlerinin alınması ve plana dahil edilmesi gerekli görülmüş ve bu amaçla paydaş analizi çalışması yapılmıştır. Ekibimiz tarafından iç ve dış paydaşlar belirlenmiştir.

Paydaş analizinin yapılmasında, kurumumuzun çalışmalarından etkilenenler ve çalışmalarımızı etkileyenler göz önünde tutulmuştur. 2019-2023 Stratejik Plan çalışmalarında paydaş analizi ile ortaya çıkan sonuçlar, paydaşların önem derecesine göre sıralanmıştır. Paydaşlarımızın, Stratejik planımızda amaç ve hedeflere ulaşılmasında katkı sağlayabilecekleri hususlar, ilgili bölümlerde ele alınmıştır.

| <b>İç Paydaşlar</b>            | <b>Dış Paydaşlar</b>                 |
|--------------------------------|--------------------------------------|
| <b>Okul Aile Birliği</b>       | <b>Milli Eğitim Bakanlığı</b>        |
| <b>Öğrenciler</b>              | <b>Valilik ve Kaymakamlık</b>        |
| <b>Yönetici ve Öğretmenler</b> | <b>İl Milli Eğitim Müdürlüğü</b>     |
| <b>Memur ve Hizmetliler</b>    | <b>İlçe Milli Eğitim Müdürlüğü</b>   |
|                                | <b>Belediye</b>                      |
|                                | <b>Okullar</b>                       |
|                                | <b>Veliler</b>                       |
|                                | <b>Mahalle Muhtarı</b>               |
|                                | <b>Sağlık Kuruluşları</b>            |
|                                | <b>Özel Eğitim Öğretim Kurumları</b> |
|                                | <b>Hayırseverler</b>                 |
|                                | <b>Sivil Toplum Kuruluşları</b>      |

**Tablo 11:** İç ve Dış Paydaşlar

| PAYDAŞLAR                   | İÇ PAYDAŞ | DIŞ PAYDAŞ | HİZMET ALAN | NEDEN PAYDAŞ                                                                     | Paydaşın Kurum Faaliyetlerini Etkileme Derecesi | Paydaşın Taleplerine Verilen Önem | Sonuç                       |
|-----------------------------|-----------|------------|-------------|----------------------------------------------------------------------------------|-------------------------------------------------|-----------------------------------|-----------------------------|
|                             |           |            |             |                                                                                  | Tam 5" "Çok 4", "Orta 3", "Az 2", "Hiç 1"       |                                   |                             |
|                             |           |            |             |                                                                                  | 1,2,3 İzle<br>4,5 Bilgilendir                   | 1,2,3 Gözet<br>4,5 Birlikte Çalış |                             |
| İlçe Milli Eğitim Müdürlüğü |           | X          |             | Amaçlarımıza Ulaşmada Destek İçin İş birliği İçinde Olmamız Gereken Kurum        | 5                                               | 5                                 | Bilgilendir, Birlikte çalış |
| Veliler                     |           | X          | X           | Doğrudan ve Dolaylı Hizmet Alan                                                  | 4                                               | 4                                 | Bilgilendir, Birlikte çalış |
| Okul Aile Birliği           | X         |            | X           | Amaçlarımıza Ulaşmada Destek İçin İş birliği İçinde Olmamız Gereken Kurum        | 5                                               | 5                                 | Bilgilendir, Birlikte çalış |
| Öğrenciler                  | X         |            | X           | Varoluş sebebimiz                                                                | 5                                               | 5                                 | Bilgilendir, Birlikte Çalış |
| Öğretmenler                 | X         |            |             | Amaçlarımıza Ulaşmada Destek İçin İş birliği İçinde Olmamız Gereken Paydaşlar    | 5                                               | 5                                 | Bilgilendir, Birlikte Çalış |
| Mahalle Muhtarı             |           | X          | X           | Amaçlarımıza Ulaşmada Destek İçin İş birliği İçinde Olmamız Gereken Kurum        | 2                                               | 2                                 | İzle, Gözet                 |
| Sağlık Kuruluşları          |           | X          | X           | Amaçlarımıza Ulaşmada Destek İçin İş birliği İçinde Olmamız Gereken Kurum        | 2                                               | 4                                 | İzle, Birlikte Çalış        |
| Memur ve Hizmetliler        | X         |            |             | Amaçlarımıza Ulaşmada Destek İçin İş birliği İçinde Olmamız Gereken Paydaşlar    | 5                                               | 5                                 | Bilgilendir, Birlikte Çalış |
| Hayırseverler               |           | X          |             | Amaçlarımıza Ulaşmada Destek İçin İş birliği İçinde Olmamız Gereken Kişi/kişiler | 5                                               | 5                                 | Bilgilendir, Birlikte Çalış |
| Sivil Toplum Kuruluşları    |           | X          |             | Amaçlarımıza Ulaşmada Destek İçin İş birliği İçinde Olmamız Gereken Kurum        | 2                                               | 4                                 | İzle, Birlikte Çalış        |
| Milli Eğitim Bakanlığı      |           | X          |             | Amaçlarımıza Ulaşmada Destek İçin İş birliği İçinde Olmamız Gereken Kurum        | 3                                               | 5                                 | Bilgilendir, Birlikte Çalış |
| İl Milli Eğitim Müdürlüğü   |           | X          |             | Amaçlarımıza Ulaşmada Destek İçin İş birliği İçinde Olmamız Gereken Kurum        | 3                                               | 5                                 | Bilgilendir, Birlikte Çalış |

**Tablo 12:** Paydaş Analiz Matrisi

## **2.4. KURUM İÇİ ANALİZ**

### **İç Paydaş Analiz Sonuçları**

Nasrettin Hoca İlkokulu/Ortaokulu 2019-2023 Stratejik Planını hazırlamak için ihtiyaç duyulan verileri derlemek amacıyla yapılan anketlerde okulumuz iç paydaşlarının algıları, görüşleri ve değerlendirmeleri alınmıştır. Ankette, öğretmenlerimizin kariyer geliştirme, iletişim, yetkilendirme, fırsat eşitliği, kararlara katılım, yönetimden memnuniyet, performans değerlendirmesi, okulun misyon, vizyon ve değerlerine ilişkin algılamalar, destek, okulda bulunan araç-gereç, kurum ortamı, çalışana kurum tarafından sağlanması gereken hizmetler faaliyet alanlarıyla ilgili sorular yansıtılmıştır. Sonucundan faydalanılamayacak hiçbir sorun dikkate alınmamıştır. İç paydaş anketlerine okulumuz personelinden 7 kişinin katılımı sağlanmıştır.

Yine iç paydaşlarımızdan olan öğrencilerimize yapılan anketimizde okul hizmetlerine ulaşma, iletişim, şikayetler, güvenilirlik, rehberlik, güvenlik, kararlara katılım, öğrenci işleri, sınıf ortamı, ders araç gereçleri, kooperatif, sosyal kültürel faaliyetler, kulüpler ile ilgili memnuniyet anketi düzenlenmiştir. Ankete 60 öğrenci katılmıştır. Ankete katılan öğrenciler de erkek, kız eşitliği sağlanmıştır.

Yine iç paydaşlarımızdan olan velilerimiz ile yapılan anketimizde okul hizmetlerine ulaşma, iletişim, şikayetler, güvenilirlik, rehberlik ve yönlendirme, güvenlik, kararlara katılım, ders araç gereçleri, kooperatif, sosyal kültürel faaliyetler, toplumsal çalışmalar, sosyal donatıların kullanımı ile ilgili memnuniyet anketi düzenlenmiştir.

## **2.5. GZFT (GÜÇLÜ, ZAYIF, FIRSAT, TEHDİT) ANALİZİ**

Okulumuzun performansını etkileyecek iç ve dış stratejik konuları belirlemek ve bunları yönetebilmek amacıyla gerçekleştirilen durum analizi çalışması kapsamında Stratejik Planlama Ekibi tarafında GZFT Analizi yapılmıştır. İç paydaşlarla çalıştay tekniği ile iki aşamada gerçekleştirilen çalışmalar, dış paydaş mülakatları kapsamında elde edilen görüş ve öneriler ve Stratejik Planlama Ekibi tarafından GZFT Analizine temel girdiyi sağlamıştır. Paydaşlarla yapılan çalışmalar ile Stratejik Planlama Ekibi tarafından gerçekleştirilen diğer analizlerin birleştirilmesi neticesinde okulumuzun güçlü ve zayıf yanları, fırsat ve tehditlerini içeren bir liste oluşturulmuştur.



| GÜÇLÜ YÖNLER                                                                                                                                                                                                                                                                                                                                                                                                                                                                                                                          | ZAYIF YÖNLER                                                                                                                                                                                                                                                                                                                                                                                                                                                                                                                                                              |
|---------------------------------------------------------------------------------------------------------------------------------------------------------------------------------------------------------------------------------------------------------------------------------------------------------------------------------------------------------------------------------------------------------------------------------------------------------------------------------------------------------------------------------------|---------------------------------------------------------------------------------------------------------------------------------------------------------------------------------------------------------------------------------------------------------------------------------------------------------------------------------------------------------------------------------------------------------------------------------------------------------------------------------------------------------------------------------------------------------------------------|
| <ul style="list-style-type: none"> <li>➤ Yöneticilerin, öğretmenlerin mesleki açıdan yeterli ve değişime açık olması</li> <li>➤ Öğretmen başına düşen öğrenci sayısının istenen seviyede olması</li> <li>➤ Çok amaçlı salonunun olması</li> <li>➤ Okulun kütüphanesinin olması</li> <li>➤ Kurum kültürüne sahip olması</li> <li>➤ Derslik Başına düşen öğrenci sayısının az olması</li> <li>➤ Nitelikli, düzenli eğitime ve etkinliklere yer vermesi</li> <li>➤ Teknolojiyi kullanabilen genç bir eğitim kadrosunun olması</li> </ul> | <ul style="list-style-type: none"> <li>➤ Veli okul işbirliğinin istenilen düzeyde olmaması</li> <li>➤ Sosyal, kültürel, sportif faaliyetlerin yetersizliği</li> <li>➤ Okuma alışkanlığının az olması</li> <li>➤ Ücretli öğretmen uygulaması</li> <li>➤ Özel eğitimi ya da üstün yetenekli öğrencilerin eğitimi için öğretmen yeterliliğinin olmaması</li> <li>➤ Donatım eksikliğinin olması</li> <li>➤ Okulun spor salonunun olmaması</li> <li>➤ Okulumuzda rehber öğretmenin olmaması</li> <li>➤ Taşınmalı eğitimden kaynaklı servis problemlerinin yaşanması</li> </ul> |

| FIRSATLAR                                                                                                                                                                                                                                                                                      | TEHDİTLER                                                                                                                                                                                                                                                                                                                                                                                                                                                               |
|------------------------------------------------------------------------------------------------------------------------------------------------------------------------------------------------------------------------------------------------------------------------------------------------|-------------------------------------------------------------------------------------------------------------------------------------------------------------------------------------------------------------------------------------------------------------------------------------------------------------------------------------------------------------------------------------------------------------------------------------------------------------------------|
| <ul style="list-style-type: none"> <li>➤ Hayırsever desteğinin olması</li> <li>➤ Halı sahanın olması</li> <li>➤ Okul fiziki şartlarının kendi bünyesinde iyi olması</li> <li>➤ Dinamik donanımlı ve özverili bir öğretmen kadrosunun olması</li> <li>➤ Okul bahçesinin geniş olması</li> </ul> | <ul style="list-style-type: none"> <li>➤ Velilerin okul öncesi eğitimi ile ilgili yeterli bilgiye sahip olmaması</li> <li>➤ Mevsimlik işçi öğrenci sayılarının artması</li> <li>➤ Velilerin öğrenci davranışlar ve eğitim- öğretim konusunda profillerinin çok iyi olmaması</li> <li>➤ Gelişen ve değişen teknolojiye ait donanım maliyetinin yüksek olması</li> <li>➤ Bireylerde oluşan teknoloji bağımlılığı</li> <li>➤ Parçalanmış aile sayısının artması</li> </ul> |

## 2.6. GELİŞİM VE SORUN ALANLARI

Gelişim ve sorun alanları analizi ile GZFT analizi sonucunda ortaya çıkan sonuçların planın geleceğe yönelim bölümü ile ilişkilendirilmesi ve buradan hareketle hedef, gösterge ve eylemlerin belirlenmesi sağlanmaktadır.

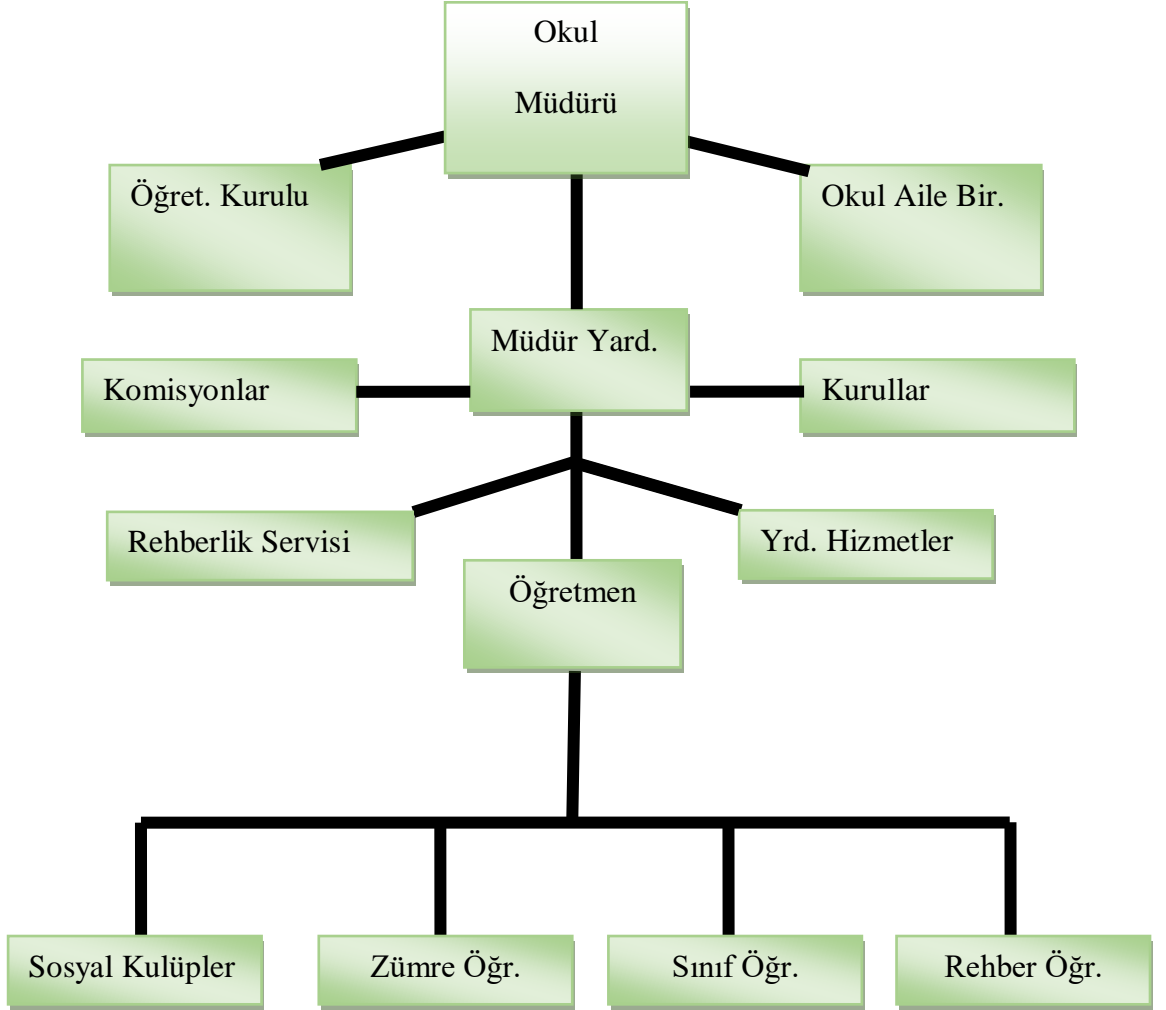
Gelişim ve sorun alanları ayrımında eğitim ve öğretim faaliyetlerine ilişkin üç temel tema olan Eğitime Erişim, Eğitimde Kalite ve kurumsal Kapasite kullanılmıştır. Eğitime erişim, öğrencinin eğitim faaliyetine erişmesi ve tamamlamasına ilişkin süreçleri; Eğitimde kalite, öğrencinin akademik başarısı, sosyal ve bilişsel gelişimi ve istihdamı da dâhil olmak üzere eğitim ve öğretim sürecinin hayata hazırlama evresini; Kurumsal kapasite ise kurumsal yapı, kurum kültürü, donanım, bina gibi eğitim ve öğretim sürecine destek mahiyetinde olan kapasiteyi belirtmektedir.

| <b>EĞİTİM VE ÖĞRETİME ERİŞİM</b>                                                                                                                            | <b>EĞİTİM VE ÖĞRETİMDE KALİTE</b>                                                                                                                                                                                                                                                                                                                                                                                                                                                                                          | <b>KURUMSAL KAPASİTE</b>                                                                                                                                                                                                                                                                                                                                                                                                                                                                                                                                                                                                                                                                                                        |
|-------------------------------------------------------------------------------------------------------------------------------------------------------------|----------------------------------------------------------------------------------------------------------------------------------------------------------------------------------------------------------------------------------------------------------------------------------------------------------------------------------------------------------------------------------------------------------------------------------------------------------------------------------------------------------------------------|---------------------------------------------------------------------------------------------------------------------------------------------------------------------------------------------------------------------------------------------------------------------------------------------------------------------------------------------------------------------------------------------------------------------------------------------------------------------------------------------------------------------------------------------------------------------------------------------------------------------------------------------------------------------------------------------------------------------------------|
| <ul style="list-style-type: none"> <li>• Özel eğitime ihtiyaç duyan bireylerin uygun eğitime erişimi</li> <li>• Okul öncesi eğitimde bilinçlenme</li> </ul> | <ul style="list-style-type: none"> <li>• Bilimsel, kültürel, sanatsal ve sportif faaliyetler</li> <li>• Okuma kültürü</li> <li>• Eğitimde ve öğretim süreçlerinde bilgi ve iletişim teknolojilerinin kullanımı</li> <li>•</li> <li>• Üstün yetenekli öğrencilere yönelik eğitim öğretim hizmetleri</li> <li>• Özel eğitime ihtiyacı olan bireylere sunulan eğitim ve öğretim hizmetleri</li> <li>• Okul sağlığı ve hijyen</li> <li>• Okul güvenliği</li> <li>• Eğitsel, mesleki ve kişisel rehberlik hizmetleri</li> </ul> | <ul style="list-style-type: none"> <li>• Ödeneklerin etkin ve verimli kullanımı</li> <li>• Alternatif finansman kaynaklarının artırılması</li> <li>• Okul-Aile birliği gelirleri</li> <li>• Çalışma ortamı ve koşulları</li> <li>• Okul ve kurumların sosyal, kültürel, sanatsal ve sportif faaliyet alanlarının yetersizliği</li> <li>• Özel eğitime ihtiyacı olan öğrencilere uygun eğitim ve öğretim ortamları</li> <li>• Donatım eksikliği</li> <li>• Teknolojik altyapı eksikliği</li> <li>• Stratejik yönetim ve planlama anlayışı</li> <li>• İş sağlığı ve güvenliği</li> <li>• Kurumsal aidiyet</li> <li>• İç ve dış paydaşlarla etkin ve sürekli iletişim</li> <li>• Hizmetlerin elektronik ortamda sunumu.</li> </ul> |

## KURUM İÇİ ANALİZ

Kurum içi analiz bölümünde; Okulumuzun teşkilat yapısı, eğitim-öğretim istatistikleri, karar alma işlemleri ve süreçleri, eğitimde teknoloji kullanımı, teknolojik altyapı ve donanımı, bilgi ve iletişim teknolojileriyle yürütülen proje ve faaliyetleri, eğitimin finansmanı (mali kaynaklar), fiziksel kapasitesi, kurumsal yapısı ve kurum kültürü analiz edilmiştir. Kurumumuzda çalışanların tutum, inanç, varsayım ve beklentileri ile bireylerin davranışlarını ve bireyler arası ilişkileri belirleyen faaliyetler, kurum kültürümüzün önemli parçalarıdır. Okulumuz; çalışanların kurumsal değerleri sürdürmelerini, kurumu sahiplenmelerini ve kendilerini mutlu hissetmelerini sağlayacak toplantı, tören, eğitim gibi etkinliklere önem vermektedir.

### Nasrettin Hoca İlkokulu/Ortaokulu Organizasyon Şeması



Şekil 2: Nasrettin Hoca İlkokulu/Ortaokulu Organizasyon Şeması

3.BÖLÜM  
MİSYON,  
VİZYON VE  
TEMEL  
DEĞERLER

## **3. MİSYON, VİZYON VE TEMEL DEĞERLER**

### **3.1. MİSYONUMUZ**

Tüm paydaşlarımızla birlikte evrensel değerlerin farkında olan, vatandaşlık bilincine sahip, çevresine duyarlı, ekip çalışmasına yatkın, teknolojiyi kullanabilen, kendine güvenen, problem çözme becerilerine sahip, ilkeli, hoşgörülü, toplumun beklentilerine uygun, araştıran sorgulayan bireyler yetiştiren kurum olmak.

### **3.2. VİZYONUMUZ**

Okulumuzu eğitim öğretim, sosyal ve kültürel faaliyetler açısından, veli ve öğrenciler için cazibe merkezi haline getirerek kaliteyi her alanda yakalayabilmek.

### 3.3. TEMEL DEĞERLERİMİZ

**YENİLİĞE AÇIK  
OLMA**

**DAYANIŞMA**

**DÜRÜSTLÜK**

**BİLİMSELLİK**

**HOŞGÖRÜ**

**ÇALIŞKANLIK**

**KALİTE**

**ŞEFFAFLIK**

**GÜVENİRLİK**

**KATILIMCILIK**

**SAYGINLIK**

**TARAFSIZLIK**

**SANATSAL VE  
YARATICI DÜŞÜNME**

**VERİMLİLİK**

**ETİKLİK**

**ÖĞRENCİ  
MERKEZLİLİK**

### 3.4.STRATEJİK PLAN GENEL TABLOSU

#### Stratejik Amaç 1

Bütün bireylerin eğitim ve öğretime adil şartlar altında erişmesini sağlamak.

#### Stratejik Hedef 1.1.

Plan dönemi sonuna kadar dezavantajlı gruplar başta olmak üzere, eğitim ve öğretimin her tür ve kademesinde katılım ve tamamlama oranlarını artırmak.

#### Stratejik Amaç 2

Bütün bireylere ulusal ve uluslararası ölçütlerde bilgi, beceri, tutum ve davranışın kazandırılması ile girişimci, yenilikçi, yaratıcı, dil becerileri yüksek, iletişime ve öğrenmeye açık, öz güven ve sorumluluk sahibi sağlıklı ve mutlu bireylerin yetişmesine imkân sağlamak

#### Stratejik Hedef 2.1.

Bütün bireylerin bedensel, ruhsal ve zihinsel gelişimlerine yönelik faaliyetlere katılım oranını ve öğrencilerin akademik başarı düzeylerini artırmak.

#### Stratejik Hedef 2.2.

Eğitimde yenilikçi yaklaşımları kullanarak yerel, ulusal ve uluslararası projelerle; bireylerin yeterliliğini ve uluslararası öğrenci/öğretmen hareketliliğini artırmak

#### Stratejik Amaç 3

Beşeri, fiziki, mali ve teknolojik yapı ile yönetim ve organizasyon yapısını iyileştirerek eğitime erişimi ve eğitimde kaliteyi artıracak etkin ve verimli işleyen bir kurumsal yapıyı tesis etmek.

#### Stratejik Hedef 3.1

Eğitim ve öğretim hizmetlerinin etkin sunumunu sağlamak için; yönetici, öğretmen ve diğer personelin kişisel ve mesleki becerilerini geliştirmek.



**4. BÖLÜM**  
**TEMA,**  
**AMAÇ,**  
**HEDEF VE**  
**EYLEMLER**

## 4.1. TEMALAR

### TEMA 1: EĞİTİM VE ÖĞRETİME ERİŞİM

Eğitim ve öğretime erişim okullaşma ve okul terki, devam ve devamsızlık, okula uyum ve oryantasyon, özel eğitime ihtiyaç duyan bireylerin eğitime erişimi, yabancı öğrencilerin eğitime erişimi ve hayat boyu öğrenme kapsamında yürütülen faaliyetlerin ele alındığı temadır.

#### Stratejik Amaç 1.

Bütün bireylerin eğitim ve öğretime adil şartlar altında erişmesini sağlamak.

#### Stratejik Hedef 1.1.

Plan dönemi sonuna kadar dezavantajlı gruplar başta olmak üzere, eğitim ve öğretimin her tür ve kademesinde katılım ve tamamlama oranlarını arttırmak.

#### Performans Göstergeleri 1.1

| No              | PERFORMANS GÖSTERGESİ                                                                            | Mevcut | HEDEF |      |      |      |      |
|-----------------|--------------------------------------------------------------------------------------------------|--------|-------|------|------|------|------|
|                 |                                                                                                  | 2018   | 2019  | 2020 | 2021 | 2022 | 2023 |
| <b>PG.1.1.a</b> | İlkokul birinci sınıf öğrencilerinden en az bir yıl okul öncesi eğitim almış olanların oranı (%) | 20     | 50    | 65   | 70   | 90   | 100  |
| <b>PG.1.1.b</b> | Okul öncesi eğitimde net okullaşma oranı (5 yaş) (%)                                             | 20     | 40    | 50   | 55   | 60   | 65   |
| <b>PG.1.1.c</b> | İlkokul net okullaşma oranı (%)                                                                  | 100    | 100   | 100  | 100  | 100  | 100  |
| <b>PG.1.1.d</b> | Ortaokul net okullaşma oranı (%)                                                                 | 100    | 100   | 100  | 100  | 100  | 100  |
| <b>PG.1.1.e</b> | Zorunlu eğitimde net okullaşma oranı (%)                                                         | 95     | 100   | 100  | 100  | 100  | 100  |

**Tablo 13:** Performans Göstergeleri 1.1

Bireylerin eğitim ve öğretime katılması ve tamamlaması, sosyal ve ekonomik kalkınmanın sürdürülebilmesinde önemli bir etken olarak görülmektedir. Bu nedenle eğitim ve öğretime katılımın artırılması ve eğitim hizmetinin bütün bireylere adil şartlarda sunulması gerekmektedir.

Bu hedefin gerçekleşmesi ile örgün öğretimin her kademesinde okullaşma oranlarının ve hayat boyu öğrenmeye katılımın artması, devamsızlığın ve okul terklerinin azalması, özellikle kız öğrenciler ve engelliler olmak üzere özel politika gerektiren grupların eğitime erişim olanaklarının artması, özel öğretim kurumlarının payının artması hedeflenmektedir.

## Eylemler

| No    | Eylem İfadesi                                                                                                                                                      | Eylem Sorumlusu                               | Eylem Tarihi             |
|-------|--------------------------------------------------------------------------------------------------------------------------------------------------------------------|-----------------------------------------------|--------------------------|
| 1.1.1 | Kayıt bölgesinde yer alan öğrencilerin tespiti çalışması yapılacaktır.                                                                                             | Okul İdaresi,<br>Okul Stratejik<br>Plan Ekibi | 01Eylül-20 Eylül         |
| 1.1.2 | Devamsızlık yapan öğrencilerin tespiti ve erken uyarı sistemi için çalışmalar yapılacaktır.                                                                        | Okul İdaresi                                  | 01Eylül-20 Eylül         |
| 1.1.3 | Devamsızlık yapan öğrencilerin velileri ile özel aylık toplantı ve görüşmeler yapılacaktır.                                                                        | Okul İdaresi,<br>Öğretmenler                  | Her ayın son haftası     |
| 1.1.4 | İlkokula yeni başlayan çocukların okul öncesi eğitim almaları için gerekli çalışmalar yapılacaktır.                                                                | Okul İdaresi                                  | Eylülün ilk haftası      |
| 1.1.5 | Bütün okul tür ve kademelerinde devamsızlık, sınıf tekrarı ve okuldan erken ayrılma nedenlerinin tespiti için araştırmalar yapılarak gerekli önlemler alınacaktır. | Okul İdaresi,<br>Öğretmenler                  | Eğitim Öğretim süresince |

**Tablo 14.** Tema 1 Eylemler

## TEMA 2: EĞİTİM VE ÖĞRETİMDE KALİTENİN ARTIRILMASI

Eğitim ve öğretimde kalitenin artırılması başlığı esas olarak eğitim ve öğretim faaliyetinin hayata hazırlama işlevinde yapılacak çalışmaları kapsamaktadır.

Bu tema altında akademik başarı, sınav kaygıları, sınıfta kalma, ders başarıları ve kazanımları, disiplin sorunları öğrencilerin bilimsel, sanatsal, kültürel ve sportif faaliyetleri ile istihdam ve meslek edindirmeye yönelik rehberlik ve diğer mesleki faaliyetler yer almaktadır.

### **Stratejik Amaç 2.**

Öğrencilerimizin gelişmiş dünyaya uyum sağlayacak şekilde donanımlı bireyler olabilmesi için eğitim öğretimde kaliteyi arttırmak.

### **Stratejik Hedef 2. 1.**

Bütün bireylerin bedensel, ruhsal ve zihinsel gelişimlerine yönelik faaliyetlere katılım oranını ve öğrencilerin akademik başarı düzeylerini arttırmak.

Performans Göstergeleri 2. 1.

| No              | PERFORMANS GÖSTERGESİ                                                                      | Mevcut | HEDEF |      |      |      |      |
|-----------------|--------------------------------------------------------------------------------------------|--------|-------|------|------|------|------|
|                 |                                                                                            | 2018   | 2019  | 2020 | 2021 | 2022 | 2023 |
| <b>PG.2.1.a</b> | Temel eğitimden ortaöğretime geçiş ortak sınavlarının puan ortalaması                      | 240    | 270   | 280  | 290  | 300  | 310  |
| <b>PG.2.1.b</b> | Öğrencilerin yılsonu başarı puanı ortalamaları                                             | 72     | 78    | 83   | 88   | 90   | 90   |
| <b>PG.2.1.c</b> | Öğrenci başına okunan kitap sayısı                                                         | 5      | 10    | 15   | 20   | 20   | 20   |
| <b>PG.2.1.d</b> | Okul/ kurumda etkinliklere katılan öğrenci sayısı                                          | 60     | 65    | 68   | 70   | 75   | 78   |
| <b>PG.2.1.e</b> | Onur veya İftihar belgesi alan öğrenci oranı(%)                                            | 15     | 0     | 0    | 0    | 0    | 0    |
| <b>PG.2.1.f</b> | Disiplin cezası alan öğrenci oranı(%)                                                      | 0      | 0     | 0    | 0    | 0    | 0    |
| <b>PG.2.1.g</b> | Çocuklara şiddet ve çocuk istismarını önlemeye yönelik yapılan etkinlik sayısı             | 2      | 3     | 4    | 5    | 5    | 5    |
| <b>PG.2.1.h</b> | Madde bağımlılığı ve zararlı alışkanlar konusunda yapılan faaliyet sayısı                  | 2      | 2     | 4    | 5    | 5    | 5    |
| <b>PG.2.1.i</b> | Sağlıklı ve dengeli beslenme ile ilgili verilen eğitime katılan öğrenci sayısı             | 60     | 65    | 68   | 70   | 75   | 78   |
| <b>PG.2.1.i</b> | Trafik güvenliği ile ilgili açılan eğitime katılan öğrenci sayısı                          | 60     | 65    | 68   | 70   | 75   | 78   |
| <b>PG.2.1.j</b> | İlk yardım bilinci konularında açılan eğitim sayısı                                        | 2      | 2     | 2    | 2    | 2    | 2    |
| <b>PG.2.1.k</b> | Bilim sanat merkezinde yararlanan öğrenci sayısı                                           | 0      | 1     | 5    | 5    | 5    | 5    |
| <b>PG.2.1.l</b> | RAM'dan yararlanan öğrenci sayısı                                                          | 0      | 1     | 1    | 1    | 1    | 1    |
| <b>PG.2.1.m</b> | Okulda görülen şiddet olaylarına karışan öğrenci sayısının genel öğrenci sayısına oranı(%) | 1      | 0     | 0    | 0    | 0    | 0    |
| <b>PG.2.1.n</b> | Ders dışı egzersiz çalışmalarına katılan öğrenci sayısı                                    | 70     | 79    | 65   | 65   | 70   | 70   |

**Tablo 15:** Performans Göstergeleri 2.1

Nitelikli bireylerin yetiştirilmesine imkân sağlayacak kaliteli bir eğitim sistemi; bireylerin potansiyellerinin açığa çıkarılmasına ortam sağlayarak hem bedensel, ruhsal ve zihinsel gelişimlerini desteklemeli hem de akademik başarı düzeylerini artırmalıdır.

Bu kapsamda kaliteli bir eğitim için bütün bireylerin sosyal, kültürel, bedensel, ruhsal ve zihinsel gelişimlerine yönelik faaliyetlere katılım oranlarının ve öğrencilerin akademik başarı düzeylerinin artırılması gerekmektedir.

Öğrencilerin motivasyonunun sağlanmasının yanı sıra aidiyet duygusuna sahip olması eğitim ve öğretimin kalitesi için bir gösterge olarak kabul edilmektedir. İftihar belgesi alan öğrenci oranı da bu kapsamda temel göstergelerden biri olarak ele alınmıştır. Benzer şekilde, disiplin cezalarındaki azalış da bu bağlamda ele alınmaktadır.

Rehberlik Araştırma Merkezince kişisel, akademik ve mesleki rehberlik etkinlikleri yapılmaktadır. Çocuklara şiddet ve çocuk istismarını önlemeye yönelik yapılan etkinlikler ile madde bağımlılığı ve zararlı alışkanlıklarla mücadele konusunda faaliyetler gerçekleştirilmektedir.

Eğitimin tüm kademelerindeki özel eğitim ve rehberlik hizmetlerinin etkililiği ve verimliliğinin artırılması hedeflenmektedir.

Bütün bireylerin bedensel, ruhsal ve zihinsel gelişimlerine yönelik faaliyetlere katılım oranını ve öğrencilerin akademik başarı düzeylerini arttırmayı hedeflemekteyiz.

## Eylemler

| No     | Eylem İfadesi                                                                                                                                                                                                                                  | Eylem Sorumlusu                     | Eylem Tarihi                       |
|--------|------------------------------------------------------------------------------------------------------------------------------------------------------------------------------------------------------------------------------------------------|-------------------------------------|------------------------------------|
| 2.1.1. | LGS sınav sonuçları analiz edilerek, veriler öğretmenler kurulunda ve zümre toplantılarında yönetici ve öğretmenlerce paylaşılacak ve gerekli önlemler alınacaktır                                                                             | Okul İdaresi,<br>Branş Öğretmenleri | Sınav Sonrası                      |
| 2.1.2  | Eğitimin her kademesinde gerçekleştirilen sosyal, sanatsal ve sportif faaliyetler ve bu faaliyetlere katılan öğrenci sayısı artırılacaktır                                                                                                     | Tüm Paydaşlar                       | Eğitim Süresince                   |
| 2.1.3  | Okul sağlığı ve hijyen konularında öğrencilerin, ailelerin ve çalışanların bilinçlendirilmesine yönelik faaliyetler yapılacaktır. Okulumuzun bu konulara ilişkin değerlendirmelere (Beyaz Bayrak vb.) katılmaları desteklenecektir             | Okul İdaresi,<br>Öğretmenler        | Eğitim Süresince                   |
| 2.1.4  | Eğitim Bilişim Ağının (EBA) öğrenci, öğretmen ve ilgili bireyler tarafından kullanımını artırmak amacıyla tanıtım faaliyetleri gerçekleştirilecek ve EBA'nın etkin kullanımının sağlanması için öğretmenlere hizmet içi eğitimle verilecektir. | Okul İdaresi,<br>Öğretmenler        | Sene Başı<br>Mesleki<br>Çalışmalar |

**Tablo 16.** Tema 2 Eylemler

## Stratejik Hedef 2.2.

Etkin bir rehberlik anlayışıyla, öğrencilerimizi ilgi ve becerileriyle orantılı bir şekilde üst öğrenime hazır hale getiren daha kaliteli bir kurum yapısına geçmek.

### Performans Göstergeleri 2.2.

| No              | PERFORMANS GÖSTERGESİ                                                       | Mevcut | HEDEF |      |      |      |      |
|-----------------|-----------------------------------------------------------------------------|--------|-------|------|------|------|------|
|                 |                                                                             | 2018   | 2019  | 2020 | 2021 | 2022 | 2023 |
| <b>PG.2.2.a</b> | Uygulanan yerel proje sayısı                                                | 1      | 3     | 5    | 5    | 5    | 5    |
| <b>PG.2.2.b</b> | “AB Proje sayısı                                                            | 0      | 0     | 1    | 1    | 1    | 1    |
| <b>PG.2.2.c</b> | Uluslararası hareketlilik programlarına/projelerine katılan öğretmen sayısı | 0      | 2     | 2    | 3    | 4    | 5    |

**Tablo 17:** Performans Göstergeleri 2.2

### Eylemler

| No            | Eylem İfadesi                                                                                                                                                                                                              | Eylem Sorumlusu                             | Eylem Tarihi           |
|---------------|----------------------------------------------------------------------------------------------------------------------------------------------------------------------------------------------------------------------------|---------------------------------------------|------------------------|
| <b>2.2.1.</b> | Okulumuzun stratejik yönetim yaklaşımına geçişi için yönetici ve öğretmenlere periyodik olarak stratejik yönetim ve planlama eğitimleri verilecektir                                                                       | Okul İdaresi,<br>Öğretmenler                | Seminer<br>Dönemleri   |
| <b>2.2.2</b>  | AB'ye üyelik sürecinde ülkemizin eğitim ve öğretim 2020 hedeflerine yönelik çalışmalarına müdürlüğümüz personelinin ERASMUS+ programı kapsamında aktif katkı ve katılımları sağlanarak hareketlilik düzeyi artırılacaktır. | Okul İdaresi,<br>Öğretmenler                | Seminer<br>Dönemleri   |
| <b>2.2.3</b>  | TÜBİTAK ve Bu benim Eserim Proje yarışmasına öğrenci ve öğretmenlerin katılımı artırılacaktır                                                                                                                              | Okul İdaresi,<br>Öğretmenler,<br>Öğrenciler | Eğitim Yılı<br>Başında |

**Tablo 18.** Tema 2.1 Eylemler

## TEMA 3: KURUMSAL KAPASİTE

### Stratejik Amaç 3

Eğitim ve öğretim faaliyetlerinin daha nitelikli olarak verilebilmesi için okulumuzun kurumsal kapasitesini güçlendirmek.

#### Stratejik Hedef 3. 1.

Müdürlüğümüz hizmetlerinin etkin sunumunu sağlamak üzere insan kaynaklarının yapısını ve niteliğini geliştirmek.

#### Performans Göstergeleri 3.1.

| No               | PERFORMANS GÖSTERGESİ                                                    | Mevcut | HEDEF |      |      |      |      |
|------------------|--------------------------------------------------------------------------|--------|-------|------|------|------|------|
|                  |                                                                          | 2018   | 2019  | 2020 | 2021 | 2022 | 2023 |
| <b>PG.3.1.a.</b> | Lisansüstü eğitimi tamamlayan personel sayısı                            | 1      | 2     | 2    | 3    | 3    | 3    |
| <b>PG.3.2.b.</b> | Öğretmen başına yıllık mahalli hizmet içi eğitim süresi (saat)           | 5      | 6     | 7    | 8    | 8    | 8    |
| <b>PG.3.3.c.</b> | Mahalli hizmet içi eğitime katılan yönetici, öğretmen ve personel sayısı | 5      | 7     | 7    | 7    | 7    | 7    |
| <b>PG.3.1.d.</b> | Başarı belgesi verilen personel sayısı                                   | 0      | 0     | 1    | 1    | 2    | 2    |
| <b>PG.3.1.e.</b> | Üstün başarı belgesi verilen personel sayısı                             | 0      | 0     | 0    | 0    | 0    | 0    |
| <b>PG.3.1.f.</b> | Ödül alan personel sayısı                                                | 0      | 0     | 0    | 0    | 0    | 0    |
| <b>PG.3.1.g.</b> | Okul servis görevlilerine verilen eğitime katılımcı sayısı               | 5      | 5     | 5    | 5    | 5    | 5    |
| <b>PG.3.1.h.</b> | Ücretli öğretmen sayısının toplam öğretmen sayısına oranı (%)            | 70     | 50    | 30   | 30   | 30   | 30   |
| <b>PG.3.1.ı.</b> | Norm kadro doluluk oranı%                                                | 30     | 30    | 70   | 100  | 100  | 100  |
| <b>PG.3.1.i.</b> | Asil yönetici sayısının toplam yönetici sayısına oranı (%)               | 0      | 0     | 50   | 50   | 100  | 100  |
| <b>PG.3.1.j.</b> | Öğretmen başına düşen öğrenci sayısı                                     | 15     | 15    | 15   | 15   | 15   | 15   |

**Tablo 19:** Performans Göstergeleri 3.1

Örgütlerin görev alanına giren konularda, faaliyetlerini etkin bir şekilde yürütebilmesi ve nitelikli ürün ve hizmet üretebilmesi için güçlü bir insan kaynağına sahip olması gerekmektedir. Bu bağlamda okulumuzun beşeri altyapısının güçlendirilmesi gerekmektedir.

2019 yılı verilerine göre okulumuzda Eğitim-Öğretim Hizmetleri Sınıfında 5, destek personel ekibinde 2 personelimiz mevcuttur.

2019 yılı içerisinde Öğretmen ve yöneticilerimizin Hizmet içi eğitimlere katılma sayısına baktığımızda 5 katılımın olduğu görülmektedir.

Fiziki kapasitenin geliştirilmesi, sosyal, sportif ve kültürel alanlar oluşturulması yoluyla kullanıcı memnuniyetinin artırılması, okulumuzun kaynaklarının etkin, ekonomik ve verimli kullanılması, hayırseverlerin okulumuza katkısının artırılması ve bireylerin eğitim ortamlarından daha rahat faydalanmasını sağlayacak fiziki düzenlemelerin yapılması hedeflenmektedir.

### Eylemler

| No     | Eylem İfadesi                                                                                                                                                                                                            | Eylem Sorumlusu              | Eylem Tarihi     |
|--------|--------------------------------------------------------------------------------------------------------------------------------------------------------------------------------------------------------------------------|------------------------------|------------------|
| 1.1.1. | Yönetici, öğretmen ve diğer personellerin kişisel ve mesleki gelişimi için, yıllık merkezi veya mahalli hizmet içi eğitim faaliyetlerinden en az birine katılımı sağlanacaktır.                                          | Okul İdaresi,<br>Öğretmenler | Eğitim Süresince |
| 1.1.2  | Bilgi birikimi ve tecrübe paylaşımını artırmak amacıyla kurum/kuruluş ve STK'larla insan kaynaklarının geliştirilmesi kapsamında yapılan ortak faaliyetlere katılımcı sayısı artırılacaktır.                             | Okul İdaresi,<br>Öğretmenler | Eğitim Süresince |
| 1.1.3  | Başarılı yönetici ve öğretmenlerin ödüllendirilmesi sağlanacaktır                                                                                                                                                        | Okul İdaresi                 | Dönem Sonunda    |
| 1.1.4  | İl genelindeki öğretmen zümre toplantılarına okul yöneticilerinden birinin katılımı sağlanacak, alınan kararlar diğer öğretmenlerin gelişimine katkı sağlamak amacıyla okul/kurumların web sayfalarında yayınlanacaktır. | Okul İdaresi,<br>Öğretmenler | Dönem Başında    |

**Tablo 20.** Tema 3 Eylemler



# 5. BÖLÜM

## **MALİYETLENDİRME**

## 5.1. MALİYETLENDİRME

Okulumuzun 2019-2023 Stratejik Planının maliyetlendirilmesi sürecindeki temel gaye stratejik amaç ve hedeflerin gerektirdiği maliyetlerin ortaya konulması suretiyle karar alma sürecinin rasyonelleştirilmesine katkıda bulunmaktır. Bu sayede, stratejik plan ile bütçe arasındaki bağlantı güçlendirecek ve harcamaların önceliklendirilmesi süreci iyileştirilecektir.

Bu kapsamda, belirlenen tedbirler doğrultusunda gerçekleştirilecek faaliyet ve projeler ile bunların tahmini kaynak ihtiyacı belirlenmiştir.

Okulumuzun 2019-2023 Stratejik Planı'nda yer alan stratejik amaçların gerçekleştirilebilmesi için beş yıllık süre için tahmini 25.000 TL 'lik kaynağa ihtiyaç duyulmaktadır. Planda yer alan hedeflerin maliyet tahmini toplamından her bir amacın tahmini maliyetine, amaç maliyetleri toplamından ise stratejik planın tahmini maliyetine ulaşılmıştır.

| 2019-2023 Dönemi Tahmini Maliyet Dağılımı Tablosu |             |       |       |       |       |        |
|---------------------------------------------------|-------------|-------|-------|-------|-------|--------|
| Amaçlar ve Hedefler                               | Maliyet(TL) |       |       |       |       |        |
|                                                   | Yıllar      |       |       |       |       | Toplam |
|                                                   | 2019        | 2020  | 2021  | 2022  | 2023  |        |
| Stratejik Hedef 1.1                               | 200         | 300   | 400   | 500   | 600   |        |
| Stratejik Amaç 1                                  | 200         | 300   | 400   | 500   | 600   | 2.000  |
| Stratejik Hedef 2.1                               | 500         | 600   | 700   | 800   | 900   |        |
| Stratejik Hedef 2.2                               | 3.500       | 3.500 | 3.500 | 3.500 | 3.500 |        |
| Stratejik Amaç 2                                  | 4.000       | 4.100 | 4.200 | 4.300 | 4.400 | 21.000 |
| Stratejik Hedef 3.1                               | 200         | 300   | 400   | 500   | 600   |        |
| Stratejik Amaç 3                                  | 200         | 300   | 400   | 500   | 600   | 2.000  |
| Stratejik Amaç Maliyet Toplamı                    | 4.400       | 4.700 | 5.000 | 5.300 | 5.600 | 25.000 |

**Tablo 21:** Amaç ve Hedefleri Maliyetlendirme

**2019-2023 Stratejik Planı Faaliyet/Proje Kaynak Tablosu**

| <b>Kaynak Tablosu</b>                      | <b>2019</b> | <b>2020</b> | <b>2021</b> | <b>2022</b> | <b>2023</b> | <b>Toplam</b> |
|--------------------------------------------|-------------|-------------|-------------|-------------|-------------|---------------|
| <b>Genel Bütçe</b>                         | 0           | 0           | 0           | 0           | 0           | 0             |
| <b>Valilikler ve Belediyelerin Katkısı</b> | 0           | 0           | 0           | 0           | 0           | 0             |
| <b>Diğer (Okul Aile Birlikleri)</b>        | 4.000       | 5.000       | 5.000       | 5.200       | 5.800       | 25.000        |
| <b>TOPLAM</b>                              | 4.000       | 5.000       | 5.000       | 5.200       | 5.800       | 25.000        |

**Tablo 22:** Kaynak Tablosu

# **6. BÖLÜM**

## **İZLEME VE DEĞERLENDİRME**

## 6.1. İZLEME VE DEĞERLENDİRME

Stratejik plan; planlama, organize etme, uygulama, izleme ve değerlendirme süreçlerinden oluşmaktadır. Stratejik planlama devamlı bir süreç olduğu için dinamik faaliyetler topluluğudur. İzleme ve değerlendirme stratejik planın en önemli evrelerinden birisidir.

Stratejik Plan hedeflerimizin gerçekleşme durumunu izleme değerlendirme çalışmalarına baktığımızda %80'lik bir oranla amaçların gerçekleştiği görülmüştür.

Hedeflerin gerçekleşmeme nedenlerine baktığımızda kapanan yakın köy okulumuz İlören İlk/Ortaokulunun demografik öğrenci yapısının okulumuzda uyum sorunu yaratması ve o bölgede bulunan mevsimlik işçi çocuklarının eğitim öğretim geçmişlerindeki yetersizlik hedeflerden sapmaya neden olmuştur.

Stratejik plan süreci sürekli değişebilen, dinamik bir süreç olduğu için, bu süreçte, planlama ve aynı zamanda kontrol tekniği olarak bütçenin de, statik olmak yerine esnek bütçe tekniğine uygun olarak hazırlanması daha uygun olacaktır. Ayrıca stratejik planda yer alan faaliyetlerin belirli periyotlarla kontrol edilerek yeniden düzenlenmesi nedeniyle bütçelerin esnek şekilde planlanması ve faaliyetlerin değişimiyle birlikte maliyetlerin de değişmesi gerekecektir.

Plan dönemi içerisinde ve her yılın sonunda Nasrettin Hoca İlkokulu/Ortaokulu Müdürlüğü stratejik planı ve performans programı uyarınca yürütülen faaliyetlerin, önceden belirtilen performans göstergelerine göre hedef ve gerçekleşme durumu ile varsa meydana gelen sapmaların nedenlerinin açıklandığı, müdürlüğümüz hakkında ki genel ve mali bilgileri içeren faaliyet raporu hazırlanacaktır. Böylece 5018 sayılı Kamu Mali Yönetimi ve Kontrol Kanununun 41. maddesinin gereği olarak mali saydamlık ve hesap verme sorumluluğu yerine getirilecektir.

Yıllık planın uygulanmasında yürütme ekipleri ve eylem sorumlularıyla aylık ilerleme toplantıları yapılacaktır. Toplantıda bir önceki ayda yapılanlar ve bir sonraki ayda yapılacaklar görüşülüp karara bağlanacaktır.